

8-sett-2017

I Mercati Azionari restano forti e non sono per ora minimamente toccati dallo Tsunami nella zona Caraibica e nel sud Usa. I grandi gestori per ora non hanno alternative visti i Bond che restano su prezzi elevati. Comunque è difficile che possa perdurare forza di Azionario e Bond. Uno dei 2 mercati dovrà perdere forza e per ora sembra che sia sui Bond che questo possa accadere.

Chiusura Borse Asia/Pacifico (ore 09:00):

| | |
|--------------------------------|--------|
| Giappone (Nikkei225) | -0,63% |
| Australia (Asx All Ordinaries) | -0,25% |
| Hong Kong (Hang Seng) | +0,50% |
| Cina (Shangai) | -0,06% |
| Taiwan (Tsec) | +0,68% |
| India (Bse Sensex): | +0,16% |

L'effetto generale per l'inizio della mattinata sui mercati Europei (tenendo conto dei pesi e delle correlazioni dei vari Indici Asiatici) è da considerarsi Neutrale.

Come orari con Eventi (da me selezionati) che ritengo importanti per oggi:

Questa notte il dato sul PIL del Giappone è stato poco sotto le attese-

Il dato sulla Bilancia Commerciale della Cina è stato poco sotto le attese.

Il dato sulla Bilancia Commerciale della Germania (ore 8) è stato poco sotto le attese.

La Produzione Industriale della Francia (ore 9) è stata secondo le attese.

Per il resto oggi non vi sono dati particolarmente rilevanti per i Mercati Finanziari.

Vediamo ora i 4 future su Indici Azionari che seguono per valutare soprattutto il Ciclo Settimanale - dati a 15 minuti a partire dal 25 agosto e aggiornati alle ore 09:05 di oggi 8 settembre- la retta verticale rappresenta l'inizio di tale ciclo:



Gli Indicatori Ciclici in figura (rappresentativi del Ciclo Settimanale) sono al rialzo per i Mercati Europei (non per il Fib)- al ribasso per il miniS&P500.

Analizziamo ora il **ciclo Settimanale** – è partito un nuovo ciclo un po' in anticipo sui minimi del 5 settembre intorno alle ore 19:20. Come ben sappiamo i Cicli non possono essere degli orologi esatti poiché sono strutture probabilistiche. Ora potremmo avere una fase di esitazione con 1-2 gg di lateralità. Vi sono alcune strutture sotto-cicliche che lasciano spazio ad incertezza.

Nei consueti approfondimenti del weekend valuteremo i movimenti settimanali all'interno dei cicli superiori.

Prezzi "critici" da monitorare (tenendo conto dei fattori tempo, volumi e strutture cicliche e quindi possono variare di giorno in giorno):

- una ulteriore ripresa di forza potrebbe portare a:

- Eurostoxx: 3455- 3470-3585-3500
- Dax: 12320-12365-12450
- Fib: 21870-21950-22070-22250
- miniS&P500: 2472-2480- 2490

Valori oltre il 1° sottolineato ridarebbero forza al Settimanale. Valori oltre il 2° sottolineato darebbero forza anche ai cicli superiori.

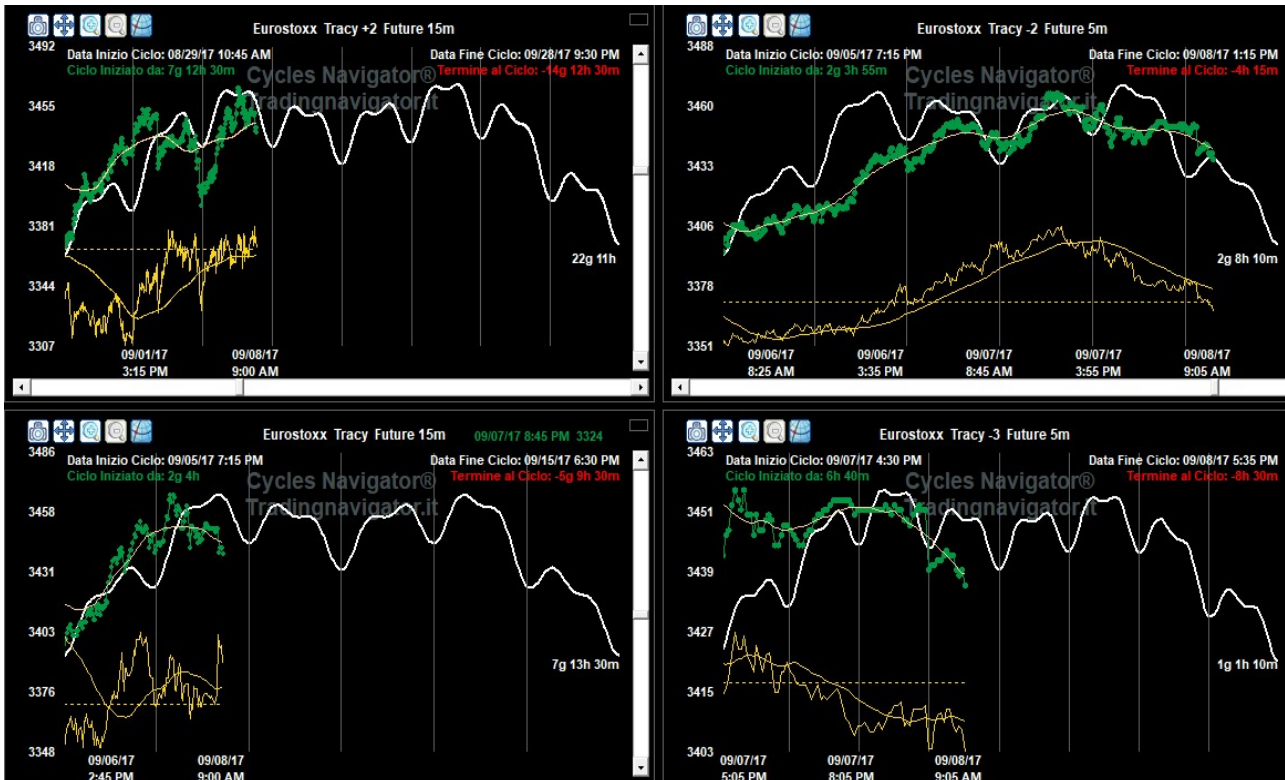
- dal lato opposto un po' di correzione può portare a:

- Eurostoxx: 3430-3410- 3390
- Dax: 12200-12100-12030
- Fib: 21650-21550- 21400

- miniS&P500: 2455-2445-2435

Valori verso il 1° sottolineato ci direbbero di un Settimanale in indebolimento. Valori (un po' a sorpresa) verso il 2° sottolineato avrebbero effetti anche sui cicli superiori.

Vediamo ora la situazione Multi-Ciclica per l'Eurostoxx future e che vale anche per gli altri Indici Azionari (dati aggiornati alle ore 9:05 di oggi 8 settembre):



Valutiamo i Cicli secondo il metodo multi Ciclico. Questa valutazione parte dai Cicli più lunghi (trend principale) e poi osserva con la lente di ingrandimento cosa potrebbe accadere a livello intraday- le valutazioni delle forze in atto sui vari Cicli sono principalmente focalizzate sulla giornata odierna. Questa analisi (anche se fatta su un solo indice) vale anche per gli altri Indici Azionari a livello di tendenze principali. Eventuali differenze verranno evidenziate.

- in alto a sx c'è il metà-Trimestrale oppure Mensile (detto Tracy+2 -dati a 15 minuti)- è partita una nuova fase in tempi idonei sui minimi del 29 agosto (21 agosto per il miniS&P500, ma cambia poco). In tal senso potremmo avere una prevalenza rialzista sino a circa il 20-21 settembre- poi si valuterà. Chiaramente possono esservi sempre moderate correzioni, come per ogni "naturale" trend.

- in basso a sx c'è il Ciclo Settimanale (o Tracy -dati a 15 minuti)- è partito un nuovo ciclo sui minimi del 5 settembre intorno alle ore 19:20. Più sopra ho descritto le sue potenzialità e non mi ripeto.

- in alto a dx c'è il Ciclo bi-Giornaliero (o Tracy-2 -dati a 5 minuti- è un ciclo meno importante)- è partito il 5 settembre intorno alle ore 19:20. Sta perdendo forza e potrebbe proseguire così sino alla sua conclusione.

- in basso a dx c'è il Ciclo Giornaliero (o Tracy-3 -dati a 5 minuti)- sembra partito ieri intorno alle ore 16:30 ed è in indebolimento. Potrebbe proseguire senza forza sino alla sua conclusione attesa entro le ore 17:30. A seguire un nuovo Giornaliero atteso senza particolare forza.

Vediamo le strategie intraday che Io utilizzo in base alle conformazioni cicliche potenziali attuali:

| <u>Trade Rialzo</u> | <u>Acquisto sopra</u> | <u>Take-Profit (punti)</u> | <u>Stop-Loss sotto</u> |
|-------------------------|-----------------------|----------------------------|------------------------|
| Eurostoxx-1 | 3455 | 8-9 | 3448 |
| Eurostoxx-2 | 3470 | 9-10 | 3462 |
| Dax-0 | 12300 | 14-15 | 12287 |
| Dax-1 | 12320 | 16-17 | 12305 |
| Dax-2 | 12365 | 21-22 | 12345 |
| Fib-1 | 21800 | 45-50 | 21760 |
| Fib-2 | 21870 | 55-65 | 21820 |
| miniS&P500-1 | 2465 | 2,75-3 | 2462,5 |
| miniS&P500-2 | 2472 | 3,25-3,5 | 2469 |

| <u>Trade Ribasso</u> | <u>Vendita sotto</u> | <u>Take-Profit (punti)</u> | <u>Stop-Loss sopra</u> |
|-------------------------|----------------------|----------------------------|------------------------|
| Eurostoxx-1 | 3430 | 9-10 | 3438 |
| Eurostoxx-2 | 3410 | 9-10 | 3418 |
| Dax-0 | 12240 | 16-17 | 12255 |
| Dax-1 | 12200 | 16-17 | 12215 |
| Dax-2 | 12150 | 21-22 | 12170 |
| Fib-1 | 21650 | 45-50 | 21690 |
| Fib-2 | 21550 | 55-60 | 21600 |
| miniS&P500-1 | 2455 | 2,75-3 | 2457,5 |
| miniS&P500-2 | 2445 | 3,25-3,75 | 2448 |

Avvertenza.: leggere attentamente le Regole di Trading che Io utilizzo

Ricordo che per valutare un metodo di Trading bisogna vedere tutti i segnali ogni giorno, e non solo saltuariamente o quando ciascheduno lo ritenga opportuno.

Vediamo anche il grafico per Euro/Dollaro e Bund - dati a 15 minuti a partire dal 25 agosto ed aggiornati alle ore 09:05 di oggi 8 settembre- la retta verticale rappresenta l'inizio del ciclo Settimanale:



Euro/Dollaro

- Ciclo Settimanale – sembra partito il 5 settembre intorno alle re 10, con il ciclo precedente che ha avuto una fase finale anomala. Ha una decisa forza (dopo le parole del presidente Bce) e potrebbe proseguire con 2 gg a prevalenza rialzista, ma è difficile che possa proseguire con tale forza.

- Ciclo Giornaliero – è partito ieri intorno alle ore 08:15 ed ha una decisa forza. Potrebbe trovare un minimo conclusivo entro le ore 09:30. A seguire un nuovo Giornaliero atteso a prevalenza rialzista.

A livello di Prezzi “critici” da monitorare:

- una ulteriore forza può portare a 1,21,e sino a 1,215
- dal lato opposto po’ di correzione può portare a 1,2020 e 1,200- solo valori inferiori a 1,1970 farebbero perdere forza al nuovo Settimanale.

Come livelli di Trading Intraday che io utilizzo in base a quanto vedo ora abbiamo:

| <u>Eur/Usd</u> | <u>Acquisto sopra</u> | <u>Take-Profit (punti)</u> | <u>Stop-Loss sotto</u> |
|------------------------|-----------------------|----------------------------|------------------------|
| <u>Trade Rialzo-1</u> | 1,2100 | 0,0016-0,0017 | 1,2085 |
| <u>Trade Rialzo-2</u> | 1,2125 | 0,0016-0,0017 | 1,2110 |
| | <u>Vendita sotto</u> | <u>Take-Profit</u> | <u>Stop-Loss sopra</u> |
| <u>Trade Ribasso-1</u> | 1,2020 | 0,0014-0,0015 | 1,2033 |
| <u>Trade Ribasso-2</u> | 1,2000 | 0,0016-0,0017 | 1,2015 |

Bund

Da ieri siamo passati al contratto dicembre che quota circa 3 figure in meno del precedente a scadenza settembre.

- Ciclo Settimanale – è partito sui minimi dell’1 settembre intorno alle ore 16:20 e mantiene una buona forza. Ora potremmo avere 1 gg di lateralità e poi 2 gg di indebolimento per la chiusura ciclica.

- Ciclo Giornaliero – sembra partito ieri intorno alle ore 08:45 ed ha una decisa forza. Potrebbe trovare un minimo conclusivo entro le ore 09:30. A seguire un nuovo Giornaliero che potrebbe essere senza particolare forza.

A livello di Prezzi “critici” da monitorare:

- una ulteriore leggera forza può portare a 163,5 e 163,8- considero comunque tali livelli degli eccessi ciclici rialzisti
- dal lato opposto un po’ di correzione può portare a 163 e 162,75- valori inferiori a 162,5 annullerebbero le forze su questo Settimanale.

Come livelli di Trading Intraday che Io utilizzo in base a quanto vedo ora abbiamo:

| <u>Bund (contratto dicembre)</u> | <u>Acquisto sopra</u> | <u>Take-Profit (punti)</u> | <u>Stop-Loss sotto</u> |
|----------------------------------|-----------------------|----------------------------|------------------------|
| <u>Trade Rialzo-1</u> | 163,50 | 0,09-0,10 | 163,42 |
| <u>Trade Rialzo-2</u> | 163,70 | 0,09-0,10 | 163,62 |
| | <u>Vendita sotto</u> | <u>Take-Profit</u> | <u>Stop-Loss sopra</u> |
| <u>Trade Ribasso-1</u> | 163,00 | 0,09-0,10 | 163,08 |
| <u>Trade Ribasso-2</u> | 162,75 | 0,11-0,12 | 162,85 |

Operatività in OPZIONI, Etf, Spread su vari mercati (operatività che personalmente sto seguendo)

-Per il trading su Opzioni Settimanali che scadono il 15 settembre vi rimando alle ore 15:30 che è l'orario migliore (dopo apertura Wall Street) per aprire queste posizioni se ne intravedo l'opportunità.

- Dal 31 agosto dicevo che si poteva iniziare con qualche posizione al rialzo in Vertical Call debit Spread su scadenza ottobre:

- Eurostoxx (se tra 3400 e 3440): acquisto Call 3450 e vendita Call 3500
- Dax (se tra 12000 e 12130): acquisto Call sullo Strike immediatamente superiore al valore del Dax - vendita Call con strike 150 punti al di sopra dello strike di acquisto
- FtseMib (se tra 21500 e 21650): acquisto Call 21500 e vendita Call 22000 (devo scegliere questo strike non proprio idonei poiché mancano quelli distanti 250 punti sulla scadenza ottobre). Ora attendo.

- in attesa delle decisioni Bce di ieri e della Fed del 20 settembre, parlavo anche di possibili operazioni bi-direzionali con long Strangle Stretto. Non mi convincono del tutto per ragioni di Volatilità e penso che non le farò. Comunque potevano essere le seguenti:

- per Eurostoxx tra 3420 e 3450: acquisto Call ottobre 3475- acquisto Put ottobre 3375
- per Dax tra 12300 e 12200: acquisto Call ottobre con strike 50 punti circa sopra il valore del Dax - acquisto Put ottobre 100 punti sotto
- per FtseMib tra 21750 e 21900: acquisto Call ottobre 22000- acquisto Put ottobre 21000
- per miniS&P500 tra 2455 e 2470: acquisto Call ottobre 2475- acquisto Put ottobre 3425

Eur/Usd - Bund:

- Per l'**Eur/Usd** non ho posizioni. Non vi sono state correzioni sufficienti per poter entrare al rialzo con un sufficiente profilo remunerazione/rischio.

Su rialzi oltre 1,215 potrei iniziare ad assumere posizione moderatamente ribassista con le Opzioni (uso quelle quotate al Cme sul future Eurodollaro) con Vertical Put debit Spread: acquisto Put dicembre 1,215 e vendita Put dicembre 1,205.

- Per il **Bund** ho 2 operazioni moderatamente ribassiste su scadenza Ottobre.

Ieri per Bund oltre 163 (che sarebbe stato 166 per il future settembre oramai scaduto) ho fatto ancora Vertical Put debit Spread su scadenza ottobre: acquisto Put 163- vendita Put 162,5.

Per il Trading ricordo le 10 regole generali che adotto per la Mia operatività:

- 1- I Prezzi di Ingresso sono la parte più importante della tabella – questi (e gli Stop-Loss) sono più corretti alla rottura dei prezzi scritti sopra e non sui prezzi scritti sopra – per rottura si intende 1 o 2 tick sopra (acquisto) o sotto (vendita)
- 2- I Prezzi di ingresso restano Validi per la giornata fino a quando non viene toccato lo Stop-Loss- dopo le ore 19 meglio non operare su Eurostoxx-Dax-Bund a meno che non si abbiano posizione aperte in precedenza e che **comunque vanno chiuse a fine giornata**
- 3- Se si verificano per es. prima i Segnali Rialzisti, quelli Ribassisti restano validi (per la giornata) a meno che si sia arrivati al Take-Profit del segnale Rialzista- la stessa cosa vale se si verificano prima i segnali Ribassisti
- 4- Come gestione della Posizione, quando scrivo Take-Profit 10-15 (es. Eurostoxx) significa che arrivati ad un utile di 10 punti o si esce dal Trade o perlomeno si alza lo stop a pareggio (ovvero a livello di ingresso)- al raggiungimento di un utile di 15 punti o si esce (ma chi ha delle sue regole di profit dinamiche, e quindi basate sul movimento dei prezzi, può rimanere ancora nel trade) o comunque si mette uno stop profit a 10 punti
- 5- Le rotture di livelli di Prezzi di Ingresso sui vari mercati in tempi vicini si auto confermano

6- Talvolta su alcuni trade non c'è proporzione tra Take-Profit e Stop-Loss, ma se li metto significa che sono gli unici stop-loss statici che mi sento di dare in base a quanto vedo in quel momento su base ciclica- se si considerano troppo elevati gli Stop-Loss non si opera, oppure si usano Stop-Loss proporzionali ai Take-Profit (ma si rischia di più in termini di probabilità che lo stop-loss venga preso)

7- I migliori Stop-Loss e soprattutto Take Profit sono dinamici e non statici

8- Bisogna anche tenere conto di potenziali false rotture negli orari di uscita di dati sensibili (segnalati sempre all'inizio del Report)

9- Per diminuire il rischio sarebbe meglio operare almeno su 2 dei precedenti mercati più 1 tra Euro/Dollaro e Bund

10- Talvolta, malgrado la visione della giornata si più rialzista (o ribassista), metto più livelli di trading nella direzione opposta- ciò non è un controsenso, ma spesso sono livelli che se superati negherebbero la lettura ciclica prevalentemente rialzista (o ribassista) preventivata. Inoltre, soprattutto su forti movimenti direzionali, sono più chiari i livelli di prezzo nella direzione opposta.

Aggiungo che per valutare i risultati dei miei segnali non ha senso vederli solo per qualche giorno, ma come qualsiasi tecnica di trading va valutata con continuità su una serie di segnali forniti e sui vari mercati. Chiaramente ci sono dei momenti di perdita (quando i cicli sono meno chiari), ma spesso le giornate si chiuderebbero in pareggio (o quasi) seguendo i segnali rialzisti e poi quelli ribassisti (o viceversa) sullo stesso mercato. Quando vi è poi una sequenza di operazioni positive si punta a recuperare e a guadagnare.

Per quanto riguarda l'Operatività in Opzioni che scrivo (che è parte di quella che effettivamente faccio), i prezzi dell'esecuzione (rispetto ai miei) possono differire di molto in funzione di: valore del sottostante, volatilità, tempo alla scadenza. Ciò porta inevitabilmente ad una struttura di rendimento/rischio differente. Anche le uscite dai Trade in Opzioni a volte devono essere tempestivi e se non si riesce a essere rapidi (perché non si segue sempre il mercato) si perdono opportunità di buone uscite in profit (ma anche in stop-loss).